

# VUOSI- KATSAUS

1.1.-31.12.2013





**ERKKI KARPPANEN**  
toimitusjohtaja

## Toimitusjohtajan katsaus

Energiayhtiön kannalta vuotta 2013 kuvaavat parhaiten määritteet lämmin ja halpa. Vuosi 2013 jää historiaan yhtenä vuosisadan lämpimimmistä, ja lämmöntarveluku oli 4 210. Erityisen lämpimiä olivat marraskuu ja joulukuu. Kulunut vuosi oli ESElle taloudellisesti erittäin haasteellinen paitsi talven lämpimyden myös hyvin alhaisena pysyneen sähkön hinnan vuoksi. Päästökauppa osoittautui toimimattomaksi Euroopan taloussuhdanteessa: hiilen hinta laski päästökaupassa tuntuvasti, ja koska sähkön kulutus samalla väheni, sähkön pörssi-hinta pysyi merkittävästi budjetoitua hintaa alempana. Toiminnallisesti vuosi sujui hyvin ilman erityisiä häiriöitä tai ongelmia.

ESEn lämmönmyynti vuonna 2013 oli 440,3 GWh (486,4 GWh vuonna 2012). Se jakautui seuraavasti:

- kaukolämpöverkko 369,2 GWh (411,6 GWh)
- kaukolämmön erillistuotanto 6,2 GWh (9,1 GWh)
- teollisuuslämpö 64,9 GWh (65,7 GWh).

ESE myi sähköä vähittäismyyntinä yhteensä 311,7 GWh (312,4 GWh). Myyntimäärä säilyi näin ollen edellisvuoden tasolla. Pursialan voimalaitos tuotti sähköä 204,4 GWh (249,5 GWh) ja osuusvoimalaitokset 70,2 GWh (60,5 GWh). Tästä Koskienergian osuus oli 63,6 GWh (56,4 GWh). Ostot sähköpörssistä ja ulkopuolisilta toimittajilta olivat 37,1 GWh.

ESE-Verkon vuoden 2013 sähkönsiirto oli 345 GWh (352 GWh vuonna 2012), eli edellisvuotta lämpimämpi vuosi näkyi myös sähkön siirtomäärässä.

### Turpeen käyttö puoleen – lisää uusiutuvaa lähienergiaa

Pursialan kakkoskattilan muuttaminen 100-prosenttisesti puuta polttavaksi valmistui aikataulussa. Muutos työ oli merkittävästi normaalia vuosihuoltoa suurempi hanke, ja se kesti tilauksesta lukien puolitoista vuotta. Hankkeessa suurennettiin kattilan arinaa, rakennettiin uusi polttoaineensyöttöjärjestelmä ja uusittiin kokonaan tulistimet. Puun polttaminen ilman turvetta on haasteellista, ja siksi esimerkiksi tulistimissa on käytetty austeniittista erikoisterästä estämään korroosiota.

Hankkeen kokonaiskustannus oli noin 10 milj. euroa, mutta takaisinmaksuajan uskotaan olevan kohtuullinen turpeen niukkuuden ja hintapaineiden vuoksi. Lisäetuna on uusiutuvalla polttoaineella tuotetun energian lisääntyminen, kun turvetta korvataan puulla. Kolmena seuraavana vuotena ei ole myöskään tarvetta hankkia hiilidioksidipäästöoikeuksia. Tämän jälkeen hankinta on

varsin vähäistä vuoteen 2020 ulottuvalla päästökaupakaudella. ESE on vuosien varrella panostanut paljon uusiutuvaan puupohjaiseen lähienergiaan, ja nyt tehty investointi oli luontaista jatkoa pitkäaikaiselle kehitykselle.

### Irti ydinvoimasta

Vuoden aikana ESE teki kaksi merkittävää päätöstä ydinvoiman suhteen. Keväällä olleen lisärahoituskierron yhteydessä ESE pienensi osuutensa OL3-hankkeessa marginaaliseksi, ja syksyllä ESEn hallitus päätti irtaantua kokonaan Fennovoima-hankkeesta.

### Toiminnan kehittäminen

Organisaatiotasolla merkittävin muutos oli palkkahallinnon ulkoistaminen Taitoan. Syksyllä aloitettiin strategian päivittäminen, vaikka ESEn strategia onkin varsin tuore. Energiasektorin toimintaympäristö on muuttanut nopeasti, joten strategia on syytä päivittää uusia haasteita aiempaa paremmin vastaavaksi.

Maamme hallituksen päätökset uusiutuvan energian tukien leikkauksista sekä metsäenergian tukitasojen epävarmuus ovat varsin lyhytnäköistä politiikkaa ESEn kaltaisen, kestävään kehitykseen tukeutuvan energiayhtiön kannalta. Meneillään on useita investointihankkeita, mutta mahdolliset uudet linjaukset tuovat hankkeisiin epävarmuutta, joka voi johtaa viivästyksiin ja peruutuksiin. Monet energiayhtiöt ovat lisänneet hiilen käyttöä puun ja turpeen kustannuksella, mutta ESE on toistaiseksi pitäytynyt uusiutuviissa paikallisissa polttoaineissa.

### Hinnat

Vuoden 2013 alussa polttoaineiden uudet verot ja yleinen hintojen nousu pakottivat nostamaan kaukolämmön energiamaksua 13 %. Perusmaksu nousi keskimäärin 6,4 % kiinteistötyypin mukaan. Sähkönmyynnin

julkisia hintoja korotettiin 1.1.2013 alkaen keskimäärin 4,7 % ja siirtohintoja 4 %. Hinnankorotuksiin sisältyy arvonlisäveron muutos. Vuoden 2014 alussa kaukolämmön energiamaksua nostettiin 3,5 %, mutta perusmaksua ei korotettu. Korotuksen suuruus noudattaa lähinnä yleistä kustannustason nousua. Sähkön energia- ja siirtohintaa ei korotettu, mutta energiaveron nousu nosti asiakkaan sähkön hintaa 0,2 snt/kWh muilla kuin teollisuuskäyttäjillä.

## Talous

Konsernin liikevaihto kasvoi hieman vuoden 2012 tasosta, ja budjetoidusta tuloksesta jäätin jonkin verran. Suurimmat syyt olivat pörssisähkön alhainen hinta ja vähäinen lämpöenergian tarve. Lisäksi tulokseen vaikuttivat Pursialan kakkoskattilan muutostyöhön liittyvät jäännösarvopoistot. Kaikesta huolimatta ESEn taloudellinen tulos ennen veroja (2 625 300 €) oli kohtuullinen toimintaympäristön haasteiden näkökulmasta.

Kiitokset asiakkaillemme, henkilökunnallemme, yhtiön hallitukselle sekä muille sidosryhmillemme vuodesta 2013.

## Energialiiketoiminta

Energialiiketoiminta perustettiin 1.1.2013, kun energianmyyntiliiketoiminta ja kaukolämpöliiketoiminta yhdistettiin. Samalla organisaatiota muutettiin ja perustettiin uusi asiakaspalvelupäällikön paikka, johon valittiin Anne Sormunen. Muut esimiehet ovat kaukolämpöpäällikkö Markku Meklin sekä myynti- ja markkinointipäällikkö Jari Nykänen.

## Energianmyynti

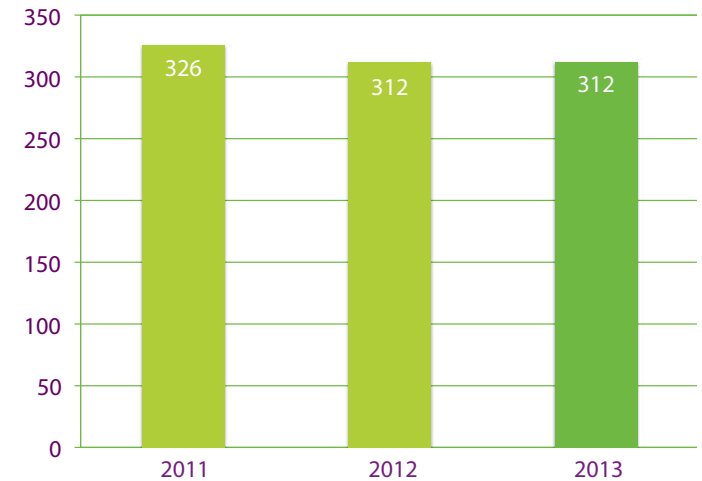
Vuonna 2013 varsinkin sähkön yritysmyynti kasvoi. ESEn vihreä Ekoteko-tuote ja joustavat sopimusmallit toivat uusia sähkönmyyntiasiakkaita ympäri Suomea. Näkyvyyteen ja markkinointiin panostettiin niin Mikkelin talousalueella kuin sen ulkopuolellakin. Myös uusi sähköauto Opel Ampera hankittiin kilvin ESE-1 ja torin alle saatiin kolme sähköautojen lataustolppaa. Kilpailu kuluttaja-asiakkaista tiukentui entisestään, ja ESEn asiakasmäärät laskivat hieman. Etäluettavat sähkömitarit tuottavat tuntitasoista sähkönkäyttötietoa, ja tämä mahdollistaa entistä monipuolisempien sähköenergia-tuotteiden tarjoamisen sekä käyttöön perustuvan laskutuksen arviolaskutuksen sijaan. Etäluennan kehittäminen ja rakentaminen työllistivät paljon vuonna 2013.

ESEn asiakaspalvelu on pystynyt vastaamaan monimutkaiseen asiakastilanteisiin erinomaisesti. Vuonna 2013 panostettiin voimakkaasti toisaalta asiakastietojärjestelmien kehitykseen, laskutukseen ja perintään, toisaalta sanomaliikenteen tehostamiseen. Sähköisiä palveluita kehitettiin entisestään mm. uusimalla ESEn nettisivut sekä menemällä ESE-miehenä Facebookiin. Vuonna 2014 uusitaan myös asiakkaiden OnLine-sivusto.

Kokonaissähkönmyynti oli 312 GWh, eli se pysyi vuoden 2012 tasolla. Sähköenergian myynti ESEn jakelualueelle oli noin 204 GWh, mikä oli noin 4 % vähemmän kuin vuonna 2012. Sähkön myyntiä omalla verkkoalueella laski vuoteen 2012 verrattuna leudompi sää sekä kuluttaja-asiakkaiden myyntimäärän lasku. Jakelualueensa ulkopuolelle ESE myi sähköä 108 GWh, mikä oli yritysasiakasmyynnin kasvun ansiosta 9 % enemmän kuin 2012. ESEn kaikesta sähköstä myytiin vuonna 2013 oman alueen ulkopuolelle noin 35 %.

ESE otti vuoden 2013 alussa käyttöön uuden palvelumaksuhinnaston, josta saadut kokemukset ovat olleet

## Sähkönmyynti (GWh)



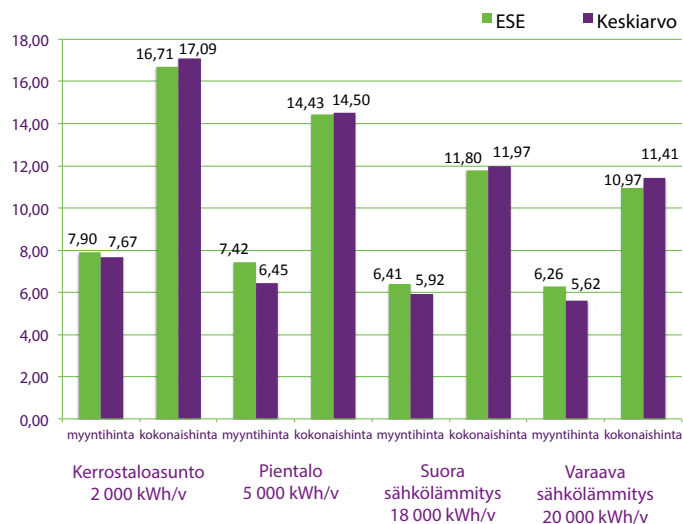
erittäin hyviä. Hinnasto on selkeyttänyt erilaisten kuluttajatilanteiden selvittelyä ja yhdenmukaistanut käytäntöjä, mikä on tuonut joustavuutta prosesseihin niin asiakkaiden kuin yhteistyökumppaneiden kanssa.

## Sähkönhankinta

ESEn sähkö tuotetaan pääsääntöisesti ESEn 100-prosenttisesti omistamalla Pursialan voimalaitoksella Mikkelissä. Vuonna 2013 hankinta Pursialan voimalaitoksesta oli 204 GWh, mikä oli 18 % vähemmän kuin vuonna 2012. Pursialan voimalaitoksen tuotanto jäi edellisvuodesta lämpimämmän sään sekä kakkoskattilan kuukausia kestäneen revision takia.

ESE omistaa myös 45 % Koski-Energia Oy:stä, johon kuuluu 30 vesivoimalaitosta ympäri Suomea. Lisäksi ESE on mukana muissa osakkuusvoimalaitoksissa. Osakkuusyhtiöiden kautta ESE hankki sähköä 70 GWh, mikä oli 17 % enemmän kuin edellisenä vuonna. Tähän vaikutti suuri vesivoiman tuotanto sekä vesi- ja tuulivoiman tuotantokapasiteetin lisääntyminen.

## Energiamarkkinaviraston hintavertailu 1.1.2014, toimitusvelvollisuushinnat (snt/kWh)



### Kaukolämpö

ESEN kaukolämmöllä lämmitetään laajasti Mikkelin lähiympäristön kiinteistöjä. Kaukolämpö oli jälleen vuonna 2013 erittäin luotettava energiamuoto, eikä suuria odottamattomia lämpökatoja esiintynyt. Vuosi 2013 oli lämmin, joten lämmön myynti väheni. Lisäksi puupolttoaineen kosteus aiheutti ongelmia hakekattiloissa varsinkin alkuvuodesta. Taloudellisesti kaukolämpövuosi toteutui budjetoidusti.

Kaukolämmöllä on ollut vuosikymmeniä merkittävä asema suomalaiskaupunkien kiinteistöjen lämmittämisessä. Kilpailu eri lämmitysmuotojen kesken on viime vuosina kiristynyt mm. maalämmön yleistyessä sekä uusien pientalojen energiankulutuksen pienentyessä. Kaukolämpö on kuitenkin pysynyt edullisimpana energiamuotona isoissa kohteissa, ja luotettavuudeltaan sekä helppohoitoisuudeltaan se on edelleen ehdoton.

Mikkelin kaukolämpö on Suomen vähäpäästöisimpiä, koska Pursialan voimalaitoksella käytetään poikkeuksellisen paljon puuta. Näin mikkeliläiset saavat nauttia luonnon päästöttömästä lämmöstä, jollaisesta vasta haaveillaan monessa Suomen kaupungissa ja ulkomailta.

Vuoden merkittävimpiä uudistuksia oli etäluettavien mittareiden asentaminen kaikkiin kaukolämpökohteisiin. Etäluennassa on saatu erittäin korkeita luentaprosentteja (yli 99 %), mikä on mahdollistanut asiakkaiden lämmön ilmoituskorteista luopumisen. Etäluenta tehdään radioluennalla, ja ESEN kaukolämpömittarit on toimittanut Kamstrup A/S Finland.

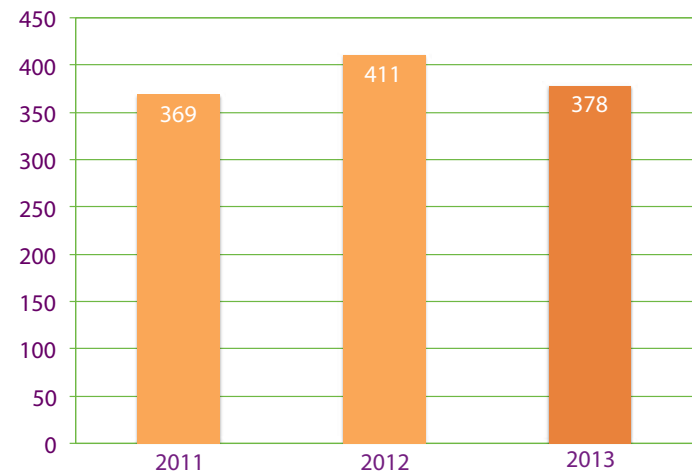
Lämmön myyntimäärä väheni yli 10 % edellisvuodesta. Merkittävin tekijä oli korkea ulkolämpötila, joka vähensi kaukolämmön tarvetta. Kaukolämmön hintaa korotettiin vuoden 2013 alussa kohonneiden tuotantokustannusten pakottamana. Lämmitetty rakennustilavuus kasvoi hieman uuden kaukolämmitettävän rakennuskannan ansiosta, vaikka Mikkelissä toisaalta purettiin vanhoja rakennuksia. Kokonaisuudessaan tilausteho kasvoi 1,75 MW. Suurin osa kaukolämmöstä tuli Pursialan voimalaitokselta (98,6 %) puulla ja turpeella tehtynä. Vain pieni osa jäi vara- ja huippulämpökeskuksilla tuotetuksi. Lisäksi kaukolämpöverkon ulkopuolisissa kohteissa tuotettiin lämmitystä useisiin kohteisiin pääsääntöisesti kotimaisilla polttoaineilla.

Vuonna 2013 rakennettiin uutta kaukolämpöputkea vajaa neljä kilometriä. Suurin yksittäinen yhdyslinja rakennettiin Rantakylässä Vuolingon alueelle, missä kaukolämpöön liitettiin uutta rakennusalueta. Samalla pystyttiin poistamaan verkoston varrelta kevytöljykotitteja, jolloin öljynkäyttö väheni entisestään. Tuukkalan uusi 8 MW:n kevytöljykattila saatiin vuoden 2013 aikana valmiiksi, vaikka toimittaja Vapor Oy meni konkurssiin

kesken toimituksen. Samassa yhteydessä Moision vanhat vara- ja huipputehokattilat irrotettiin verkostosta ja yksi Moision vanhoista kattiloista siirrettiin Tuskuun frisbeegolfradan läheisyyteen. Näin saatiin Tuskun alueelle lisää varatehoa, ja kaukolämmön huoltovarmuus parani entisestään. Lisäksi Anttolanhoviin hankittiin kokonaan uusi varalämpökattila rikkoutuneen tilalle.

Joulukuussa 2013 ESE aloitti Ristiinan koulukeskuksen lämmittämisen Mikkelin kaupungin omistamassa Ristiinan lämpökeskuksessa. Lämpökeskus on tarkoitus siirtää ESEN omistukseen vuoden 2014 aikana. Näin Ristiinasta tulee kokonaan uusi taajama, joka on ESEN lämmityksen piirissä. Vuonna 2013 solmittiin uusi maalämpösopimus Mikkelin Asumisoikeus Oy:n Riikolan kadun-rivitaloyhtiöön. Siitä tuli ESEN toistaiseksi suurin maalämpökohde.

### Kaukolämmön myynti (GWh)



## Voimaliiketoiminta

### Sähkön ja lämmön tuotanto

Voimalaitoksen sähköntuotanto oli kertomusvuonna 204,4 GWh. Kaukolämpöä tuotettiin voimalaitoksilla ja turvelämpökeskuksella 407,6 GWh. Kaikki voimalaitosten tuottama sähkö myytiin markkinahintaan sähköpörssiin. Koska hinta oli alhainen koko vuoden, tuotanto rajoittui vastapainelämpöä vastaavaan sähköön. Lauhesähköä ei juuri tuotettu lukuun ottamatta niin sanottua pakkolauhdetta, jota saadaan toisen turbiinin lauhdeperästä.

Vuosi oli ulkolämpötilaltaan hieman normaalivuotta lämpimämpi erityisesti loppuvuonna. Tämän seurauksena kaukolämmön ja vastapainesähkön tuotanto oli edelliseen vuoteen verrattuna noin 10 % pienempi. Lisäksi tuotettiin 64,8 GWh teollisuuslämpöä ja -höyryä. Voimalaitosten käytettävyydet olivat erittäin hyvät. Pursiala 1:n käytönaikainen energiakäytettävyys oli 100 % ja Pursiala 2:n vastaava luku oli 99,4 %. Lukuja voidaan pitää poikkeuksellisen hyvinä verrattuna muihin vastaviin voimalaitoksiin.

### Polttoaineiden hankinta

Polttoaineiden hankinta oli suunnitellun mukaista. Turvetta saatiin tuotettua Etelä-Savon alueella lähes normaali määrä. Lisäksi turpeentoimituksista on turvarastopimus, jolla osittain varmistetaan toimitukset huonona turvetuotantovuotena.

Metsähakkeen hankintaa on tehostettu ja erityistä huomiota on kiinnitetty hakkeen laatuun ja toimitusvarmuuteen. Pursiala 2:n kattilamuutoksen jälkeen metsähakkeen käyttö ylittää jo miljoona irtokuutiometriä vuodessa. Puupolttoaineiden hankintaa Venäjältä on jatkettu. Haketta on tullut omista metsähakkuista sekä

sahoilta rimahakkeena. Haketta kuljetetaan auto- ja junakuljetuksena. Yhteistyötä Mikkelin seudun mekaanisen puunjalostusteollisuuden kanssa on jatkettu hankkimalla sivutuotteita polttoon.

Puun osuus polttoaineista oli 71,2 % sekä turpeen ja kivihiilen 28,4 %. Öljyn osuus polttoaineista oli vain 0,4 %. Puupolttoaine on metsäteollisuuden sivutuotteita, metsähaketta ja puhdasta kierrätyspuuta.

### Teollisuuslämmön ja -höyryn myynti

Teollisuuslämpöä ja -höyryä toimitettiin kuudelle Mikkelin ja sen ympäristön teollisuuslaitokselle. Kattilalaitosten käyttöä valvotaan ja ohjataan Pursialan voimalaitoksen valvomosta. Päivittäisestä huollosta ja kunnossapidosta vastaavat voimaliiketoiminnan huoltomiehet.

### Hiilidioksidipäästöt ja ympäristöluvut

Vuoden 2013 hiilidioksidipäästöt olivat noin 105 290 tonnia. Myönnettyt ilmaiset päästöoikeudet riittivät kattamaan sähkö- ja kaukolämpötuotannon aiheuttamat päästöt.

Koko vuosi jatkettiin neuvotteluja uusista päästöluvista päästökauppajaksolle 2013–2020. Päätökset siirtyivät kuitenkin seuraavan vuoden puolelle.

Voimalaitosten ympäristölupa joudutaan uusimaan, ja lupahakemus jätettiin jo vuoden 2012 loppupuolella. Lupaneuvotteluja jatkettiin aluehallintoviranomaisten kanssa, mutta lupapäätös siirtyi seuraavan vuoden puolelle.

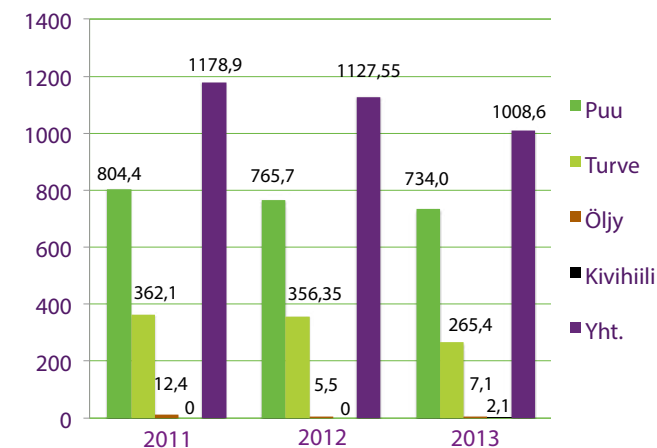
### Tehdyt investoinnit

Vuoden aikana valmistui kaksi merkittävää investointia, joilla lisätään ja varmistetaan puupolttoaineiden käyttöä yhtiön energiantuotannossa.

Metsä-Sairilan alueelle rakennettiin puuterminaalialue, jossa varastoidaan ja haketetaan metsähaketta. Metsähakkeen käyttö kasvaa niin suureksi, että puuterminaalin rakentaminen on erittäin tärkeä investointi polttoaineen saatavuuden ja laadun varmistamiseksi.

Pursiala 2:n kattila muutettiin puuta polttavaksi. Muutostyö valmistui marraskuussa, ja sen jälkeen kattilassa on voitu polttaa täydellä teholla puupolttoaineita, puu- ja turveseosta tai pelkästään turvetta. Muutoksen myötä puun osuus Pursialan voimalaitosten polttoaineista on 85 %.

### Käytetyt polttoaineet (GWh)





Kuluneen vuoden aikana ESE-Tekniikan toimintaa jatkettiin keskittymällä asennus- ja huoltopalveluliiketoimintoihin. Liikevaihto ylitti budjetoidun noin 600 000 eurolla lähinnä siksi, että asennustoiminnan liikevaihto oli budjetoitua parempi. Liikevaihto oli 2 114 363,52 euroa ja tulos laski 3,5% ollen 35 529 euroa. Tulosta-voitteesta jäätettiin lähinnä siksi, että sairaanhoitopiirin työmaalla sattuneen vahingon vakuutuskorvauksen tuloutus siirtyi takautuvasti edelliselle vuodelle.

Huoltoyksikön määräaikaisen asentajan työsopimus muutettiin toistaiseksi voimassa olevaksi ja yhden asentajan sopimusta jatkettiin oppisopimuskoulutuksen muodossa kahdella vuodella eteenpäin. Kalustoa uudistettiin vaihtamalla asennusryhmän käytössä oleva kuorma-auto uudempaan 2005-vuosimallin Volvoon. Huoltopalveluiden pakettiauto taas vaihdettiin uudempaan 2012-vuosimallin Hiace-nelivetomalliin. Lisäksi hankittiin käytetty kaapelivaunu, joka toimitettiin Vantaalle TTS:lle oppilastyönä kunnostettavaksi.

Työryhmien kokoonpanot, varusteet ja työkalut tarkastettiin ja niitä täydennettiin vastaamaan tarvetta. Työryhmäautoihin on hankittu akkukäyttöisiä työkoneita vanhojen töpselillisten valovirtalaitteiden tilalle.

### Huoltopalvelut

Katuvaloverkon huoltotöitä tehtiin Mikkelin kaupungin omistaman katuvalaistusverkon alueella sekä liikuntakohteiden valaistusverkossa. Syksyn myrskytuhojen korjaukset työllistivät yllättävän paljon ja aiheuttivat yli 20 000 euron liikevaihdon. Energiasäästövalaisinten vaihtoa on jatkettu vuotuisen suunnitelman mukaisesti sekä valaisimia kokonaan vaihtamalla että tekemäl-

lä valaisinmuutoksia. Normaalien huoltotöiden lisäksi jouduttiin korjaamaan liikenne- ja muista vahingoista aiheutuneita katu- ja liikennevalovaurioita. Kaupungin omistamien osin iäkkäiden liikennevaloristeysten kunnostus työllisti entiseen malliin, ja niihin tehtiin viankorjauksia ja hehkulamppujen ryhmävaihtoja.

ESE-Verkon kohteisiin tehtiin talvityönä pylväsmuuntajataarkastuksia, muuntamohuoltoja sekä jakokaappitarkastuksia. Muuntamohuoltoja tarjottiin myös lähialueen kuluttajamuuntamoita hallinnoiville käytönjohtajille, ja muutamia tilaukseen johtaneita kyselyjä saatiin.

### Asennustoiminta

ESE-Tekniikan töiden osuus ESE-Verkon rakennus- ja saneeraustöistä oli miltei 50 %. 20kV:n jännitetöihin koulutettiin työryhmä, jonka käyttöön hankittiin työvälineet, uusia työmaadoitusvälineitä sekä jännitteenkoetin. Jännitetöitä riitti tehtäväksi miltei jokaisella suuremmalla ESE-Verkon työmaalla. Asennustoiminnan pääkohteita olivat Kangasniemen tievalosaneeraukset, kaapelointityöt osuuksilla Kunnanmäki–Nostajantie, Ahjokatu–Peitsarinkuja, Lähdekatu–Anssinkatu–Peltokatu sekä Paimenpojanpolulla ja Vuolingon alueella, Kaukaanrannan torin aluesähköistys, sähköautojen latauspisteiden asennus toriparkkiin sekä lukuisat pienemmät katuvaloverkoston rakennus- ja saneerauskohteet.

### Yhtiön tulevaisuudesta

Alkaneella tilikaudella yrityksen toimintaa pyritään maltillisesti kasvattamaan, mutta päähuomio säilytetään asennus- ja huoltopalvelutoiminnassa. Uutta liiketoimintaa haetaan asennus- ja huoltotoiminnan lisäksi uusista energiantuotanto- ja lämmitysmuodoista.

ESE-konsernin uudistuva strategia asettaa suuntaviivoja myös ESE-Tekniikka Oy:n toiminnalle.

Talvityöt pyritään turvaamaan henkilöstömäärän kasvusta huolimatta ESE-Verkon huoltotöillä, kuten muuntamohuolloilla ja 20 kV:n jännitetöinä suoritettavilla huoltotöillä. Kaupungille tarjotaan talvikaudella toteutettavia katuvalaistuksen ja ohjauslaitteiden saneeraustöitä. Ratkaisua haetaan myös työaikapankin käyttöön-otosta, jolloin rakentamiskauden aikana säästetään ylitöinä pidettävät tunnit talvikuukausiksi.

Toiminnanohjausjärjestelmän hankintaa selvitetään ja siten pyritään löytämään ratkaisu työnjohdollisiin ongelmiin ja verottajan asettamiin uusiin ilmoitusvelvollisuuksiin. Järjestelmän käyttöönoton tavoitteena on myös selkeyttää konsernin sisäisiä työ- ja tarviketilauskäytäntöjä.

### Talous

Päättyneellä tilikaudella ESE-Tekniikan liikevaihto oli 2,11 milj. euroa, mikä oli 11 % enemmän kuin edellisvuonna (1,90 milj. euroa vuonna 2012). Muutos johtuu erityisesti asennustoiminnan liikevaihdon kasvusta. Voitto ennen satunnaisia laski 3,5 % ja 35 529 euroa. Tuloksen heikentyminen johtui asennustoiminnan kateen pienentymisestä sekä vuonna 2012 tapahtuneen asennusvahingon asianajokuluista, jotka ovat mukana vuoden 2013 tuloksessa. Vahingosta saatu vakuutuskorvaus on kuitenkin kirjattu takautuvasti vuoden 2012 tulokseen. Yhtiö maksoi tilikaudelta konserniavustusta emoyhtiölle 17 700 euroa.

## ESE-Verkko Oy

ESE-Verkko Oy vastaa sähkönjakelusta omalla sähköverkkolupa-alueellaan. Yhtiö rakentaa ja ylläpitää sähkönjakeluverkkoa, johon on liitetty n. 23 500 käyttöpaiikkaa. Jakeluverkon pituus on 1 036 km, ja siihen kuuluu seitsemän 110 kV:n sähkö- ja kytkinasemaa ja kolme 20 kV:n kytkinasemaa.

Sähkön siirtomäärä oli 345 GWh (352 GWh vuonna 2012). Sähkönkulutusta vähensi hyvin lämmin loppuvuosi.

### Verkonrakennus, perusparannus ja kunnossapito

Verkonrakennuksessa jatkettiin 20 kV:n verkon maakaapelointia ja vanhojen muuntamoiden uusintaa. Vuoden aikana purettiin 12 pylväsmuuntoa, kaksi puistomuuntamoita ja yksi kiinteistömuuntamo. Puistomuuntamoita rakennettiin kymmenen ja uutta sähköverkkoa rakennettiin 25 km. Suurimmat työkohteet olivat Peitsarissa Ahjokadun–Döbelninkadun alueella ja Kaituenmäellä Laajatien alueella. Tikkanen teollisuusalueella tehtiin laaja 20 kV:n saneeraus.

Kokonaan uusia asuntoalueita oli verkonrakennuskohteina hyvin vähän, ja uusia liittymiä tuli vain 53. Uudella kaapeloinnilla saatiin yli 850 asiakasta säävarman keskijänniteverkon puolelle.

Normaalien kunnossapitotöiden lisäksi jakelualueen eteläosassa raivattiin 20 kV:n verkon ilmajohtolinjoja helikopterisauhauksella.

Vuoden aikana otettiin käyttöön häiriökartan nettisovellutus, ja nyt asiakkailta on myös mahdollisuus saada häiriötiedotteita tekstiviestipalveluna.

Loppuvuoden myrskyjaksosta huolimatta vikakeskeytysaika oli vain yhdeksän minuuttia, sama kuin vuonna 2012. 110 kV:n verkossa ei ollut häiriöitä, ja myrskyajan ulkopuolisista häiriöistä suuri osa tuli helikopteriräivauksen aikana.

### Hinnoittelu

Vuoden 2013 omat siirtohinnat ovat voimassa myös vuonna 2014. Asiakkaiden maksuja lisää vuoden 2014 alussa tehtävä energiaveron korotus, joka koskee kaikkia muita paitsi teollisuuden energiaveroluokkaan kuuluvia.

### Yhtiön tulevaisuudesta

ESE-Verkko Oy:n toiminta jatkuu ennallaan ja omaa verkkoaluetta kehittäen. Jakeluvarmuutta parannetaan rakentamalla säävarmaa kaapeliverkkoa. Keskijänniteverkon kaapelointiaste on nyt 51 %, ja muutamassa

vuodessa saadaan kaapeloitua käytännössä kaikki asemakaava-alueet.

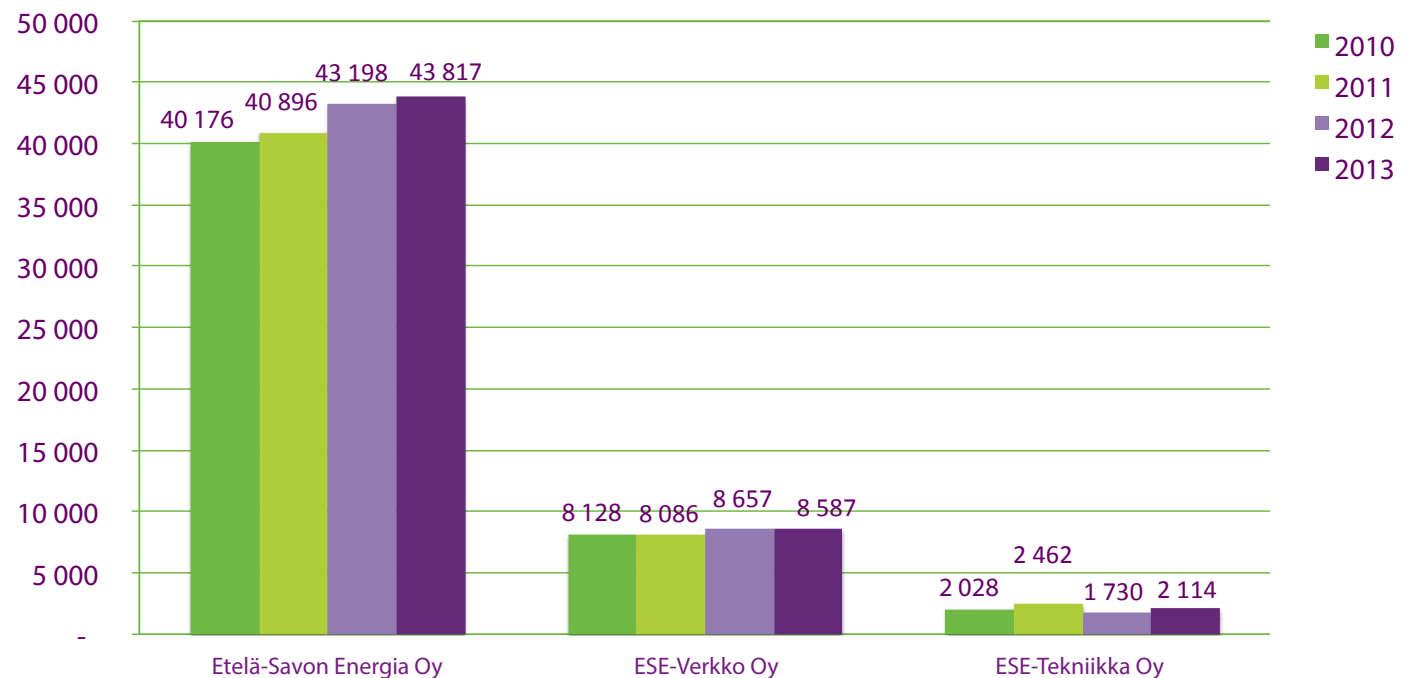
Sähkömarkkinalain uudet jakeluvarmuusmääräykset eivät muuta merkittävästi ESE-Verkko Oy:n lähivuosien investointeja.

Kaukoluettavien mittareiden asennuksissa päästään yli 90 %:n rajan keväällä 2014.

### Talous

ESE-Verkon vuoden 2013 liikevaihto oli 8,6 milj. euroa (8,7 milj. euroa vuonna 2012). Yhtiö investoi 2,4 milj. euroa (1,7 milj. euroa 2012). Investoinnit rahoitettiin tulorahoituksella ja lainalla konsernikassasta. Liittymismaksuja kertyi 218 450 euroa (230 850 euroa vuonna 2012). Yhtiön omavaraisuusaste oli 50,0 % (48,7 % vuonna 2012).

### Konserniyhtiöiden liikevaihdon kehitys (1 000 €)



# Konsernituloslaskelma

	Tilinpäätös 2013	Budjetti 2013	Tilinpäätös 2012	Tilinpäätös 2011	Tilinpäätös 2010
<b>Liikevaihto</b>	53 203	61 843	53 858	51 476	49 988
Liiketoiminnan muut tuotot	1 619	172	2 451	1 334	1 075
<b>Materiaalit ja palvelut</b>					
Aineet, tarvikkeet ja tavarat	28 122	34 348	30 425	24 357	21 367
Ulkopuoliset palvelut	3 118	2 222	2 914	3 585	2 557
<b>Henkilöstökulut</b>					
Palkat ja henkilösivukulut	5 492	5 397	5 299	4 876	4 555
Eläkekulut	995	1 123	974	859	819
<b>Suunnitelman mukaiset poistot</b>	8 106	8 794	8 788	8 622	8 577
<b>Liiketoiminnan muut kulut</b>	4 367	2 860	5 889	4 132	3 984
<b>Kulut yhteensä</b>	50 200	54 744	54 289	46 431	41 859
<b>Liikevoitto</b>	5 695	7 271	2 935	6 956	9 750
<b>Rahoitustuotot ja -kulut</b>					
Korko- ja rahoitustuotot	15	-	61	91	86
Korko- ja rahoituskulut	3 080	2 929	2 702	3 078	3 320
<b>Voitto ennen tilinpäätössiirtoja ja veroja</b>	2 629	4 342	295	3 969	6 515
<b>Välittömät verot</b>	-888	-1 042	-802	-1 034	-1 089
<b>Laskennallisen veroveljan osuus</b>	122		704	117	-669
<b>Tilikauden voitto</b>	<b>1 865</b>	<b>3 300</b>	<b>199</b>	<b>3 052</b>	<b>4 757</b>

